

PROCESSO SELETIVO 2º SEMESTRE DE 2024
CAMPUS GOIANÉSIA
05 DE JUNHO DE 2024

DISCIPLINAS - BIOLOGIA, FÍSICA, GEOGRAFIA, HISTÓRIA, LÍNGUA ESTRANGEIRA (INGLÊS),
LÍNGUA PORTUGUESA, LITERATURA BRASILEIRA, MATEMÁTICA, QUÍMICA.

INSTRUÇÕES

- Não se comunique, em hipótese alguma, com outros candidatos.
- Não é permitida a consulta a apontamentos, livros ou dicionários.
- Solicite a presença do fiscal em caso de necessidade.
- Para marcar no Cartão-Resposta, utilize caneta esferográfica de tinta azul ou preta.
- Confira, no Cartão-Resposta, o número de sua inscrição, seu nome e assine no espaço adequado.
- Em nenhuma hipótese será distribuída uma cópia do Cartão-Resposta e da Folha de Redação, que são identificados eletronicamente.
- Não serão consideradas as respostas que não forem transportadas para o Cartão-Resposta.
- As questões deverão ser respondidas no Cartão-Resposta, assinalando-se as proposições correspondentes de cada questão, sendo: Verdadeiras (1ª coluna) e Falsas (2ª coluna).
- Confira, na Folha de Redação, o número de sua inscrição e entregue-a juntamente com o Cartão-Resposta.
- O candidato, em nenhuma hipótese, poderá identificar-se na prova de redação.
- Verifique se o seu Caderno de Questões apresenta todas as folhas numeradas corretamente. Caso haja algum problema, comunique ao fiscal de sala.

 unirv.edu.br |  [@unirvoficial](https://www.instagram.com/unirvoficial) |  [/unirv](https://www.facebook.com/unirv)

EQUIPE DE VESTIBULAR
vestibular@unirv.edu.br
Fone/WhatsApp 64 3620-3030

QUESTÃO 1

As tatuagens podem ser suscitadas por várias motivações. Conforme a psicanalista Uta Karacaoglan, este é um fenômeno com múltiplas camadas, tanto concretas (como as da própria pele, que carrega estas tintas) como psicológicas (os sentidos conscientes e inconscientes por trás dessa decisão de registrar algo no corpo).

Por um lado, há os que escolhem suas *tattoos* para registrar uma espécie de álbum de memórias na pele, que faria o mundo enxergar a nossa história. Ou seja, escolhem-se os desenhos ou os escritos para documentar coisas que já passamos e não queremos esquecer.

Mas nem sempre as tatuagens são direcionadas ao passado. Há também aqueles que optam por *tattoos* que funcionem como manifestações daquilo que pensam ou acreditam, indo além das escolhas estéticas. Pode ser, por exemplo, o caso das pessoas que marcam na pele sua opção pelo veganismo, no intuito de esclarecer qual é a sua posição no mundo. Há ainda as marcas vinculadas ao presente, como pessoas que tatuam datas na pele, com o registro do nascimento dos filhos e o ano de nascimento de seus pais.

O psicólogo Miguel Soares opina sobre os impulsos por trás das tatuagens. “Geralmente as pessoas que se tatuam buscam se sentir significantes no mundo. Pode ser uma forma de defesa, de pertencimento a um grupo, de reforçar o que pensam sobre algum assunto ou pessoa. O fato é que elas querem chamar atenção para si. Outras pessoas se tatuam nos momentos de muita angústia e sofrimento pessoal”, explica. (Disponível em: www.megacurioso.com.br/estilo-de-vida/123881-por-que-fazemos-tatuagens-a-psicologia-explica.htm).

Assinale V (verdadeiro) ou F (falso) para as alternativas de acordo com o texto:

- A** () Na primeira parte do texto, o autor se dedica a explicar os motivos que levam as pessoas a se tatuar, e na segunda parte, apresenta alguns aspectos históricos ligados ao tema.
- B** () No trecho “[...] optam por *tattoos* que FUNCIONEM como manifestações daquilo que pensam [...]”, o verbo em destaque está conjugado no presente do subjuntivo.
- C** () O texto faz uso de citações de especialistas como argumento de autoridade numa tentativa de criticar aqueles que optam por fazer tatuagens.
- D** () O texto tem o objetivo de informar e nele predomina o uso de palavras com sentido denotativo.

QUESTÃO 2

Há uma corrente de cientistas que postula que o câncer é uma doença moderna. Sua suposição se baseia, principalmente, no fato de que a “autópsia” de múmias do antigo Egito demonstra que a incidência de câncer era praticamente não existente na época. Segundo essa teoria, o câncer seria fruto da industrialização e das sociedades modernas, podendo estar fortemente ligado à poluição das grandes cidades, e ao consumo de produtos industrializados. Qualquer demonstrativo da incidência de câncer no mundo atual parecerá favorecer tal teoria, visto que efetivamente existe mais câncer nos países desenvolvidos do que, por exemplo, nas regiões subdesenvolvidas da África e de outros continentes... A ciência, no entanto, está cheia de conclusões apressadas.

A expectativa de vida em países desenvolvidos no início deste século gira em torno de 75 a 80 anos. No antigo Egito, mesmo entre os faraós que mereceram cerimônias de mumificação, ela não passava de cerca de 40 anos – na maior parte da história das sociedades humanas, incluindo as sociedades “selvagens” atuais, a expectativa de vida esteve sempre abaixo dos 35 anos. O câncer é resultado, principalmente, de erros decorridos da mutação de nossas células – e, quanto mais vivermos, maiores chances teremos de contrair câncer, é uma relação simples e até mesmo óbvia. Afora isso, corpos de múmias antigas nada nos dizem sobre a incidência de câncer infantil, nem tampouco temos registros detalhados da incidência desta doença no antigo Egito, simplesmente porque os médicos da época ainda mal sabiam diagnosticá-la.

Pesquisadores ingleses dizem que há poucas evidências de que apenas a poluição e a industrialização causam maior incidência de câncer... Por outro lado, há muitas evidências de que o cigarro, o exagero no consumo de álcool e alimentos gordurosos, e a exposição prolongada à radiação, certamente aumentam em muito as chances do surgimento do câncer. O problema não é viver no mundo moderno, portanto, o problema é viver da forma moderna, venerando o deus do consumo: comendo e bebendo e se entorpecendo, numa tentativa frenética de escapar do abismo da falta de sentido no mundo pós-moderno.

Assinale V (verdadeiro) ou F (falso) para as alternativas de acordo com o texto:

- A** () O texto tem caráter meramente expositivo, e não se encontram passagens em que a posição do autor sobre o tema possa ser percebida.
- B** () O autor apresenta argumentos contrários às ideias dos cientistas defensores de que o câncer é uma doença moderna, conclusão a que chegaram após exame de múmias egípcias.
- C** () O autor acredita que o câncer seja consequência de um estilo de vida “moderno”, em que o ser humano se pauta pelo consumismo e o entorpecimento, abalado pela ausência de sentido.
- D** () No trecho “Pesquisadores ingleses dizem QUE há poucas evidências [...]”, a palavra em destaque é uma conjunção integrante.

LITERATURA BRASILEIRA

QUESTÃO 3

Sobre os poemas presentes em *Sentimento do Mundo* e seu autor, Carlos Drummond de Andrade, assinale V (verdadeiro) ou F (falso):

- A** () Drummond fez parte da geração modernista, escola literária cujos princípios versavam, entre outras coisas, sobre crítica social e o conflito existencialista.
- B** () Drummond é um autor cuja escrita é de estilo livre, apesar de haver em parte de seus poemas, a preocupação com a métrica e a rima.
- C** () No contexto político de publicação do livro *Sentimento do Mundo* foi marcado pela Ditadura de Getúlio Vargas, o Nazismo e a Segunda Guerra Mundial.
- D** () Observa-se, nos poemas, reflexões sobre a fragilidade do homem frente à sua própria condição. São textos que expressam a dicotomia luz/trevas, em alusão ao Barroco.

QUESTÃO 4

O trecho a seguir foi retirado do conto “Feliz aniversário”, que integra *Laços de Família*, obra escrita por Clarice Lispector.

“Pareciam ratos se acotovelando, a sua família. Os meninos, embora crescidos — provavelmente já além dos cinquenta anos, que sei eu! — os meninos ainda conservavam os traços bonitinhos. Mas que mulheres haviam escolhido! E que mulheres os netos — ainda mais fracos e mais azedos — haviam escolhido. Todas vaidosas e de pernas finas, com aqueles colares falsificados de mulher que na hora não aguenta a mão, aquelas mulherezinhas que casavam mal os filhos, que não sabiam pôr uma criada em seu lugar, e todas elas com as orelhas cheias de brincos — nenhum, nenhum de ouro! A raiva a sufocava.”

Considerando o trecho anterior e seus conhecimentos acerca da obra citada e sua autora, assinale V para verdadeiro e F para falso, nas seguintes alternativas:

- A** () O conto é composto por diferentes momentos em que d. Anita trava um diálogo consigo própria, a partir de um narrador onisciente.
- B** () Muito embora Clarice Lispector fosse considerada uma escritora pós-modernista, o conto “Feliz aniversário” é uma ode ao sentimentalismo de uma mulher em situação de vulnerabilidade; trata-se de um texto que remete, em essência, aos preceitos românticos da literatura.
- C** () O título do conto “Feliz aniversário” revela uma ironia em relação à situação vivida pela personagem principal, d. Anita, que mesmo estando rodeada de filhos, netos, bisnetos e noras, sente na pele o artificialismo das relações familiares.
- D** () O conto que parte de um acontecimento cotidiano, a festa de aniversário de uma matriarca idosa, e desagua em uma narrativa profunda sobre os sentimentos mais ocultos dessa mulher em relação à solidão e à família.

HISTÓRIA

QUESTÃO 5

A descolonização foi um processo histórico que levou à transição de territórios coloniais à soberania nacional, marcando o fim do domínio imperial europeu sobre grande parte do mundo, no século XX.

Sobre a descolonização, avalie se as afirmações abaixo são verdadeiras (V) ou falsas (F):

- A** () O período que se seguiu ao fim da Segunda Guerra Mundial assistiu ao desenvolvimento de uma crescente condenação ao colonialismo europeu, em boa medida impulsionada pelo ideal de autodeterminação dos povos.
- B** () A independência da Índia é um marco no processo histórico da descolonização, o qual foi caracterizado pelo aceso enfrentamento entre o exército inglês e os nacionalistas indianos liderados por Mahatma Gandhi.
- C** () O esgotamento dos poderes coloniais, ao final das guerras de 1914-1918 e 1939-1945, contribuiu para o processo de descolonização e de libertação nacional afro-asiático.
- D** () A independência da Argélia (1962) em relação à França envolveu uma sangrenta guerra transcorrida entre 1954 e 1962.

QUESTÃO 6

Sobre a história do cristianismo, verifique quais afirmações abaixo são verdadeiras (V) e quais são falsas (F).

- A** () A difusão do cristianismo contou com as obras dos chamados "Pais da Igreja" como Agostinho de Hipona, que desenvolveu o conceito da "Igreja" como uma "Cidade de Deus", espiritual e diferente da cidade terrena e material.
- B** () O predomínio da Igreja cristã no Ocidente ocorre a partir da conversão do imperador Constantino em 312 e da promoção do cristianismo como religião oficial do império por ele instituída.
- C** () O conjunto dos movimentos militares de inspiração cristã que partiram da Europa Ocidental em direção à Terra Santa e à cidade de Jerusalém, costumamos chamar de Cruzadas.
- D** () A gradual intervenção no estabelecimento de normas a respeito do matrimônio e do modelo familiar contribuiu para o processo de controle social por parte da Igreja.

GEOGRAFIA

QUESTÃO 7

Milton Santos foi um dos grandes nomes da renovação da geografia no Brasil ocorrida na década de 1970. Em "A urbanização brasileira" (Hucitec, SP, 1993), ele informa que apenas ao final da década de 1960, a população urbana brasileira superou, em número, a população rural do país. A respeito da urbanização brasileira nos séculos XIX e XX, assinale verdadeiro (V) ou falso (F) para as proposições abaixo:

- A** () A urbanização em cidades como São Paulo viu formarem-se, desde finais do século XIX e décadas iniciais do XX, "bairros operários", como, por exemplo: o Brás, o Bexiga e a Mooca.
- B** () O desenvolvimento da conurbação, sobretudo nas regiões que abrigam pequenas populações, é um fenômeno associado à urbanização do século XX.
- C** () A modernização do trabalho no campo que passou a necessitar de mão de obra especializada e mais bem paga, no século XX, contribuiu para diminuir o êxodo rural e evitar o crescimento descontrolado das cidades. As cidades surgiram cedo na história do Brasil, mas foi com a industrialização e com a modernização do campo (segunda metade do século XX), que houve a intensificação do êxodo rural e crescimento dos centros urbanos.
- D** ()

QUESTÃO 8

O termo "globalização" tem estado em uso crescente desde a década de 1980, mais especialmente a partir de meados da década de 1990. Em última análise, podemos dizer que a globalização consiste na mundialização do espaço geográfico por meio da interligação econômica, política, social e cultural em âmbito planetário.

Sobre os aspectos que podemos avaliar como positivos da globalização, verifique se as afirmações abaixo são verdadeiras (V) ou falsas (F):

- A** () A globalização favorece a integração e a facilidade de comunicação.
- B** () A globalização favorece o livre fluxo de capitais, mas não de pessoas.
- C** () A globalização favorece a cooperação entre países e o engajamento em causas sociais.
- D** () A globalização favorece o intercâmbio linguístico e o desaparecimento de comunidades linguísticas minoritárias.

MATEMÁTICA

QUESTÃO 9

Assinale V (verdadeiro) ou F (falso) para as alternativas.

- A** () O valor da expressão $\log_{27} 25 \cdot \log_2 3 \cdot \log_{25} 4$ é igual a $\frac{3}{2}$.
- B** () A função $g(x) = -1600 + 50 \cdot 2^{x/5}$ intersecta o eixo das abscissas no valor 25.
- C** () A soma de todas as raízes da função f , de \mathbb{R} em \mathbb{R} , definida por $f(x) = |x^2 - 5x| - 6$ é igual a 10.
- D** () Considere as funções $f, g: \mathbb{R} \rightarrow \mathbb{R}$, tais que $g(x) = 2x - 5$ e $f[g(x)] = 8x^2 - 54x + 86$. Sabendo-se que a função $f(x)$ é do segundo grau, pode-se concluir que o produto de seus coeficientes $(a \cdot b \cdot c)$ é igual a -14.

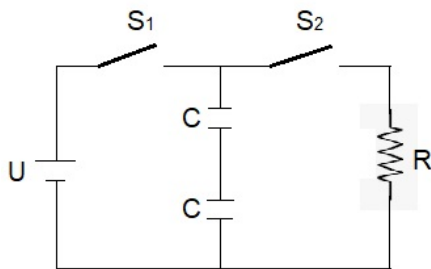
QUESTÃO 10

Assinale V (verdadeiro) ou F (falso) para as alternativas.

- A** () Sabe-se que o polinômio $A(x) = 2x^3 - 9x^2 + mx - 6$ é divisível por $B(x) = x^2 - 3x + n$, com m e n pertencentes aos reais. Assim, podemos afirmar que o valor de $m - n^3 = 7$.
- B** () O polinômio $P(x) = x^3 + 4x^2 - 3x - 18$ possui uma raiz dupla igual a -3.
- C** () Se uma das raízes do polinômio $Q(x) = -6x^3 + kx^2 - 11x + 6$ é $x = -2$, então, a soma das outras duas raízes é -7.
- D** () O polinômio $B(x)$ equivalente à expressão $\frac{x^3 - 10x^2 + 25x}{3x - 15}$ é representado por $B(x) = \frac{x^2 - 5x}{3}$.

QUESTÃO 11

Controlar dispositivos eletrônicos via *Wi-Fi* ou o seu tempo de funcionamento tem se tornado cada vez mais atraente. Além da comodidade e segurança inerentes à tecnologia da automação residencial ainda há destaque para economia de energia. A figura a seguir representa o circuito de uma lâmpada inteligente (R). No circuito os dois capacitores (C) são alimentados por uma fonte de tensão (U) quando a chave S_1 é fechada. Após o carregamento dos capacitores a chave S_1 se abre, e quando acionada, a chave S_2 se fecha e a energia armazenada neles é dissipada pela lâmpada. Considerando que $U = 200\text{V}$, $C = 2\ \mu\text{F}$, $R = 500\ \Omega$ e o tempo total de carga dos capacitores é de $2\ \text{ms}$, julgue as afirmativas em V para verdadeiras ou F para falsas.



- A** () A carga total armazenada nos capacitores, quando S_1 é fechada, equivale a $200\ \mu\text{C}$.
B () A carga total armazenada nos capacitores, quando S_1 é fechada, equivale a $400\ \mu\text{C}$.
C () A corrente elétrica que flui no circuito para carregar os capacitores, quando S_1 é fechada, equivale a $0,1\ \text{A}$.
D () A potência dissipada pela lâmpada, quando S_2 é fechada após o carregamento dos capacitores, equivale a $5\ \text{W}$.

QUESTÃO 12

Considere que o diâmetro interno de uma agulha conectada a uma seringa tem $1/10$ do diâmetro do êmbolo da seringa. Para uma injeção intramuscular, é recomendado que o medicamento seja aplicado a uma velocidade de $1\ \text{mL}$ a cada dez segundos. De acordo com as informações, julgue as afirmativas em V para verdadeiras ou F para falsas.

- A** () A velocidade com que o medicamento flui dentro da seringa é de $3,6\ \text{L/h}$.
B () A velocidade com que o medicamento flui dentro da seringa é de $36\ \text{cL/h}$.
C () A velocidade com que o medicamento é expelido na ponta da agulha é de $36\ \text{L/h}$.
D () A velocidade com que o medicamento é expelido na ponta da agulha é de $3,6\ \text{mL/h}$.

BIOLOGIA

QUESTÃO 13

Existem dois tipos de miosina no músculo: miosina tipo I (lenta), para esforços de grande duração como maratona; miosina tipo II (rápida), para esforços de curta duração como o levantamento de peso. Avalie os itens que se seguem, em verdadeiros (V) ou falsos (F).

- A** () As fibras musculares de contração mais lenta têm mais mitocondrias e é mais vascularizada e tem maior quantidade de mioglobina.
B () O tônus muscular depende de inervação motora. O tônus muscular é o estado permanente de atividade do músculo responsável pela manutenção da postura do corpo.
C () A câimbra pode ser causada pelo ácido lático produzido na fermentação que é um processo anaeróbico emergencial na produção de ATP, que ocorre em situações de exercício intenso.

- D** () A fadiga muscular é causada por um desequilíbrio hidroeletrolítico em que a ausência de alguns íons como o cálcio, sódio, potássio são os principais causadores.

QUESTÃO 14

Com base nas frequências gênicas apontadas em cada alternativa, avalie as afirmações e indique (V) para verdadeiro ou (F) para falso:

- A** () Uma população está em equilíbrio de Hardy-Weinberg para o sistema sanguíneo ABO, com as seguintes frequências de alelos: $f(I^A)=0,25$, $f(i)=0,60$. A frequência esperada de indivíduos com tipo sanguíneo AB é 0,0375.
- B** () Em uma população que está em equilíbrio de Hardy-Weinberg para o sistema sanguíneo ABO, as frequências dos alelos são estimadas como segue: $f(I^A)=0,3$, $f(I^B)=0,2$, e $f(i)=0,5$. A frequência esperada de indivíduos com tipo sanguíneo B nesta população é 0,3.
- C** () Em uma população que está em equilíbrio de Hardy-Weinberg para o sistema sanguíneo ABO, as frequências dos alelos são estimadas como segue: $f(I^A)=0,3$, $f(I^B)=0,2$, e $f(i)=0,5$. A frequência esperada de indivíduos com tipo sanguíneo AB nesta população é 0,06.
- D** () Uma população está em equilíbrio de Hardy-Weinberg para o sistema sanguíneo ABO, com as seguintes frequências de alelos: $f(I^A)=0,25$, $f(i)=0,60$. A frequência esperada de indivíduos com tipo sanguíneo O nesta população é maior do que a frequência esperada de indivíduos com tipo sanguíneo A.

QUÍMICA

QUESTÃO 15

Quando uma reação química ocorre, os reagentes são consumidos e os produtos são formados. À medida que a reação prossegue, a concentração dos reagentes diminui e a concentração dos produtos aumenta. O ponto de equilíbrio é alcançado quando as taxas das reações direta e inversa se tornam iguais e as concentrações dos reagentes e produtos permanecem constantes no decorrer do tempo. A velocidade das reações está relacionada com diversos fatores. A seguir, avalie as afirmativas, assinalando V (verdadeiro) ou F (falso) para as alternativas.

- A** () Soluções diluídas tendem a reagir mais rapidamente que soluções concentradas, ou seja, quando os reagentes estão menos concentrados, há uma maior probabilidade das moléculas dos reagentes se reagirem.
- B** () O aumento de temperatura leva a um aumento na energia cinética das partículas envolvidas na reação, que se movem mais rapidamente e colidem com mais frequência, aumentando a velocidade da reação.
- C** () Os sólidos reagem mais rapidamente que os líquidos e estes mais rapidamente que os gases. As reações entre sólidos ocorrem com relativa facilidade, especialmente quando os sólidos estão na forma hidratada.
- D** () Catalisadores aumentam a energia de ativação necessária para as reações ocorrerem, promovendo a alteração das concentrações de reagentes e produtos e no rendimento da reação.

QUESTÃO 16

A Tabela Periódica foi criada no século XIX por Meyer e Mendeleev, com o objetivo de organizar os elementos químicos que haviam sido estudados e isolados até aquela época. No início houve algumas inconsistências em determinadas informações, como, por exemplo, a ordem dos elementos ser função periódica da Massa atômica. Entretanto ao longo dos anos outros cientistas trouxeram suas contribuições e foi possível chegar à versão atual. Baseando-se na história e na importância da Tabela Periódica para a química, avalie as afirmativas a seguir, assinalando V (verdadeiro) ou F (falso) para as alternativas.

- A** () A lei das oitavas, proposta pelo cientista John Newlands, comprova que a ordem crescente dos elementos químicos é função periódica do número atômico.
- B** () Mendeleev previu a existência do eka-alumínio, elemento desconhecido, que ao ser descoberto foi nomeado de Boro. As propriedades do Boro estavam de acordo com as previstas pelo cientista.
- C** () Mendeleev previu a existência de um elemento desconhecido; quando ele foi descoberto, suas propriedades estavam de acordo com as previstas. O elemento recebeu o nome de Gálio.
- D** () A periodicidade das propriedades físicas e químicas observadas na Tabela Periódica pode ser explicada com o auxílio das configurações eletrônicas dos elementos.

QUESTÃO 17

Crafts of India: The Voyage of Indian Handicrafts

India's rich cultural heritage and traditional diversity are reflected by a wide variety of handicrafts made by artisans from all over our country.

The history of handicrafts in India dates back to 5,000 BC when handmade crafts were primarily centred around religion. Several types of arts and traditional crafts of India that can be seen in modern exhibits date back to the Indus-Valley civilisation, which flourished around 3,000 BC. Indian crafts underwent a major development during the Vedic Age and continued to advance in the fields of textile, stone, metal, painting, pottery, and wood.

Then, in the third century BC, fashion changed, and the craft of sculpting and the production of modern jewellery flourished during the Mauryan era. The Gupta era (320-647 AD) saw great skill in stone carving, weaving, woodcarving, sculpture, and jewellery-making. The later-era handicrafts of textile, leather goods, and metalworking revealed a strong British impact on Indian crafts, which later changed in line with traditional arts and crafts of India. [...]

Indian Paintings

It is one of the ancient crafts of India and its traces can be found in the stone age. Since then, it has evolved greatly, being influenced by western culture and styles. Initially, they were made for religious purposes but with time, they have grown into becoming a great piece of wall décor, and home décor. There are a wide variety of Indian paintings in the market today that will leave you amazed with their unique designs.

(Disponível em : www.exclusivelane.com/blogs/handmade/crafts-of-india-the-voyage-of-indian-handicrafts#:~:text=The%20history%20of%20handicrafts%20in,which%20flourished%20around%203%2C000%20BC.)

Assinale V (verdadeiro) ou F (falso) para as alternativas de acordo com o texto:

- A** () O autor se considera um membro da nação indiana.
- B** () Há 5000 anos, o artesanato indiano concentrava-se exclusivamente em temas religiosos.
- C** () O texto apresenta a evolução dos trabalhos manuais indianos ao longo de determinadas eras, como a Era Gupta, em que a tecelagem foi uma das áreas que se desenvolveu.
- D** () O texto termina com uma crítica negativa às pinturas indianas da atualidade, porque abandonaram os temas tradicionais e incorporaram estilos ocidentais.

QUESTÃO 18

The Role of Literature in Shaping Societal Values

Literature plays multiple roles in our society. One of its most significant roles is its ability to influence and shape societal values.

Literature enables reflections and insights that compel readers to reflect upon and transform their preconceptions and biases. In other words, literature does not merely mirror our society; but also inspires change.

In this blog, we will delve into the different ways in which literature helps in shaping societal values.

1) The Reflection of Society

Much literature contains reflections on societal values, systems, class structures, cultural-societal norms, and political structures. Whether it is Jane Austen's depiction of 19th-century British aristocracy or Dante's depiction of punishments, readers draw insights into the values traditionally upheld and condemned during each author's time. [...]

These narratives compel readers to become aware and reshape their worldviews.

2) Promoting Empathy and Understanding

From novels to plays, poetry to essays, insightful narratives and compelling characters allow readers to step into another's shoes. Be it a downtrodden worker in Steinbeck's "Grapes of Wrath" or an ambitious yet flawed Macbeth, literature plays an important role in fostering understanding, empathy, and compassion, values essential for peaceful co-existence in societal living. [...]

In Fyodor Dostoevsky's "Crime and Punishment," the character Raskolnikov is a murderer, yet readers are drawn into understanding his deep psychological struggle, fostering an empathic understanding towards even the most reprehensible characters.

The techniques used by the authors also contribute significantly to promoting empathy. The use of first-person narration gives readers direct access to the characters' inner world, their thoughts, feelings, and experiences.

Children's books often feature stories teaching essential values, such as sharing, kindness, and empathy. These stories contribute significantly to shaping children's emotional intelligence, inculcating compassion and understanding towards others from an early age.

(Adaptado de: www.euroschoolindia.com/blogs/the-role-of-literature-in-shaping-societal-values/)

Assinale V (verdadeiro) ou F (falso) para as alternativas de acordo com o texto:

- A** () A discussão do texto se concentra no fato de a literatura influenciar os valores sociais e apresentam-se duas formas em que a literatura ajuda a formatar esses valores.
- B** () Algumas narrativas fazem com que os leitores mudem suas visões de mundo acerca de certos assuntos e assim passam a apoiar os valores sociais defendidos pelo autor em uma determinada época, como os valores aristocráticos abraçados por Jane Austen.
- C** () Segundo o texto, as narrativas literárias são capazes de despertar empatia até pelo mais condenável personagem e, como exemplo, cita um personagem da obra "Crime e castigo".
- D** () Uma das técnicas literárias usadas por escritores que facilitam a criação de um vínculo empático é o uso do narrador em primeira pessoa, pois, desse modo, os leitores têm acesso ao mundo interior dos personagens.

REDAÇÃO EM LÍNGUA PORTUGUESA

INSTRUÇÕES

1. O texto deverá ter, no máximo, 25 (vinte e cinco) linhas, e no mínimo, 20 (vinte) linhas. Textos que não atingirem 20 linhas serão eliminados.
2. A proposta de redação apresenta coletâneas que mantêm uma linha temática. Consulte as coletâneas e utilize-as segundo as instruções específicas. Não as copie.
3. Ao elaborar sua redação, você poderá utilizar-se também de outras informações que julgar relevantes para o desenvolvimento da temática escolhida, desde que estejam, essencialmente, relacionadas.
4. Na redação final você deverá ater-se ao seguinte:
 - a) dê um título à sua redação;
 - b) use caneta de tinta azul ou preta.
5. Qualquer redação, por mais bem feita que seja, terá nota zero se fugir da temática proposta; se for cópia dos trechos apresentados nas coletâneas; se for ilegível ou apresentar desconhecimento da norma padrão e manejo da modalidade escrita, acarretando total comprometimento do texto produzido. A redação também será penalizada se não corresponder ao tipo de texto escolhido.

ORIENTAÇÃO GERAL

Esta prova se compõe de uma proposta de redação. Preste atenção ao assunto que é solicitado. A valorização do seu

texto dependerá de sua relação direta com o tema, com a montagem do texto, com a coerência, com a coesão e, principalmente, com os argumentos que você utilizar para convencer o seu leitor de que o seu ponto de vista é o melhor.

ALTERNATIVA A

Texto 1

(...) a rápida evolução da tecnologia tem desempenhado um papel crucial na transformação das estratégias de segurança pública em todo o mundo. Uma das inovações mais notáveis nesse contexto é a tecnologia de reconhecimento facial (FRT) (...). Os algoritmos de reconhecimento estão se aprimorando, lidando melhor com desafios como envelhecimento, iluminação inadequada e rostos mascarados, enquanto os bancos de dados de rostos crescem com a proliferação de câmeras de segurança e a coleta de imagens de várias fontes. Não podemos ignorar que tal expansão é alimentada também pela crescente submissão a escaneamentos faciais, extração de imagens de redes sociais e coleta de dados por meio de aplicativos e autoridades.(...) No Brasil, a discussão está em estágio inicial, com diferentes propostas legislativas, refletindo a necessidade urgente de uma legislação abrangente para orientar o uso ético e responsável da tecnologia.

Fonte: <https://www.conjur.com.br/2024-jan-06/uso-do-reconhecimento-facial-na-seguranca-publica/>

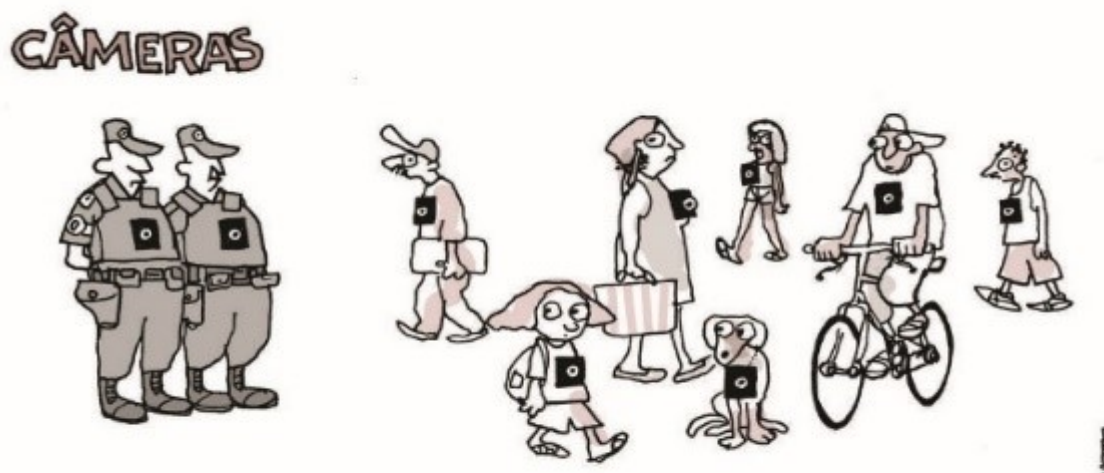
Texto 2

Morador que instalou câmera de segurança voltada para residência do vizinho, na Vila Planalto, deverá retirar equipamento e pagar danos morais no valor de R\$ 5 mil. A decisão é do juiz da 2ª Vara Cível de Brasília, que confirmou decisão liminar anterior. Para o magistrado, foram desrespeitados os direitos à intimidade e à vida privada do autor e sua esposa. O autor da ação conta que seu vizinho de frente instalou a referida câmera em abril deste ano, com o intuito de capturar imagens de sua casa. Afirma que foi colocada, ainda, uma placa com aviso de que as gravações seriam encaminhadas à 5ª Delegacia de Polícia. (...) O réu alega que instalou a câmera com o objetivo de proteger sua família e auxiliar na segurança do bairro. Afirma que, no dia seguinte à instalação, o dispositivo foi destruído por desconhecido encapuzado que teria saído do terreno em que o autor supostamente mora, por isso afixou faixa com o alerta de que as imagens seriam encaminhadas à 5ª DP. Por fim, registra que não há relação de vizinhança com o reclamante e que o equipamento monitorava somente a rua que faz fronteira entre as duas residências. De acordo com o magistrado, as provas revelam que o ângulo da câmera captura imagens em grande medida da residência do autor. “É certo que, a princípio, a instalação de câmera de segurança representa exercício regular de direito. [...] Todavia, não é a rua que está em evidência e quase não é visto sequer os limites do terreno da parte requerida (do réu) e da área que ladeia, que se alega buscar a vigilância pela câmera”, observou o julgador. Diante disso, o juiz concluiu que houve violação ao direito constitucional à intimidade e à vida privada. (...) O magistrado considerou, ainda, que tal violação ao lar e à vida privada causou perturbação da paz e tranquilidade do autor, de modo que são cabíveis os danos morais reclamados. Cabe recurso da decisão.

Fonte:

<https://www.tjdft.jus.br/institucional/imprensa/noticias/2021/outubro/instalacao-de-camera-de-seguranca-que-invade-privacidade-de-moradores-gera-o-dever-de-indenizar>

Texto 3 (imagem)



Fonte: https://f.i.uol.com.br/fotografia/2023/08/02/169101807264cae358774d4_1691018072_3x2_xl.jpg

Texto 4

(...)É direito do funcionário decidir não utilizar o seu número pessoal, como é o caso do WhatsApp no computador da empresa para responder clientes. Porém, se o colaborador usar as redes sociais privadas na empresa e acabar violando alguma regra, a empresa tem o direito de punir e, depois de avaliar o caso, demitir o funcionário por justa causa. Devido à importância de manter os dados descobertos em segredo, esses processos tendem a ir parar na justiça, mas correm também em segredo de justiça. Tudo depende da maneira que irá acontecer esse monitoramento. Como mencionado anteriormente, se você utiliza o WhatsApp Web no computador da empresa, sabendo das regras de monitoramento, você autoriza a organização a fiscalizar os conteúdos. Assim, a empresa tem como direito dizer que isso não é um ato de invasão de privacidade ou mesmo quebra de sigilo, pois você está utilizando os meios da empresa para acessar suas contas pessoais. Porém, o direito da empresa começa aí e termina por aí também. (...)

Fonte: <https://www.rhportal.com.br/artigos-rh/empresa-pode-monitorar-whatsapp-pessoal-de-funcionario/>

A partir da leitura dos textos motivadores e com base nos conhecimentos construídos ao longo de sua formação, redija texto dissertativo-argumentativo sobre o tema: **Dilemas éticos em torno da privacidade, justiça e segurança.**

ALTERNATIVA B

Texto 1

(...) a amizade na infância representa uma importante forma de socialização, não se podendo negar que ela contribui para o desenvolvimento intelectual e afetivo. Assim, se uma criança for privada de estabelecer relações, comparar, dar opiniões e estabelecer trocas quer afetivas, quer cognitivas, provavelmente ela será emocionalmente instável. Alguns estudos sobre a amizade na infância (...), mostram que essa é uma importante ferramenta para a saúde emocional das crianças. Também demonstram que possuir amigos pode significar maior estabilidade,

desenvolvimento de empatia e de autoconfiança. A amizade também age como um fator de proteção social, que traz benefícios a autoestima e ao bem-estar da criança. No âmbito da escola, por exemplo, ela facilita, entre outras coisas, um melhor ajustamento da criança nesse ambiente, além de trazer benefícios para o rendimento escolar.

Texto 2 (imagem)



Fonte: <https://www.criatives.com.br/wp-content/uploads/2021/11/amigos-para-sempre-12.jpg>

Texto 3

É precisamente porque estamos dispostos ‘a constituir amizades e companheirismos profundos’, e ansiamos por isso de modo mais vigoroso e intenso do que nunca, que nossos relacionamentos são cheios de som e fúria, repletos de ansiedade e estados de alerta perpétuo. Estamos dispostos a isso, já que os vínculos de amizade são [...] nossa única ‘escolta [social] em meio às águas turbulentas’ do mundo líquido-moderno [...]. A mão amiga de um parceiro leal, confiável, ‘até que a morte nos separe’, a mão que se pode contar que será estendida prontamente e de boa vontade quando for necessário - o que as ilhas oferecem a náufragos potenciais ou oásis a pessoas perdidas no deserto - precisamos dessas mãos e queremos tê-las - quanto mais delas em torno de nós, melhor... (Bauman, 2009a, p. 170-171, grifo do autor).

Silva, Rafael Bianchi. (2018). Amizade, Diferença e Educação: reflexões a partir de Zygmunt Bauman. *Educação e Realidade*, 43(1), 115-129. <https://doi.org/10.1590/2175-623665748>

Texto 4

(...)a maioria das crianças tem pelo menos um amigo. Estas fazem amizades com outras crianças que são semelhantes a elas mesmas em características "de superfície" e comportamentais. As concepções de amizade avançam do concreto para o abstrato com a idade, o que se reflete em seu comportamento com os amigos. Com a idade, as amizades das crianças demonstram mais estabilidade, mais altruísmo recíproco e mais conhecimento pessoal íntimo. Os amigos participam de mais tipos diferentes de interações do que não amigos. As crianças em processo de fazer amigos têm maior probabilidade de se comunicar claramente, se auto-revelar mais frequentemente e resolver mais eficazmente conflitos. Embora conflitos ocorram frequentemente dentro das amizades, estes são resolvidos por amigos de maneira a aumentar a probabilidade de continuação do relacionamento. Há também diferenças notáveis de gênero nas qualidades das amizades de meninas e meninos. A amizade desempenha um papel significativo no desenvolvimento social fornecendo às crianças ambientes e contextos em que possam aprender sobre si mesmas, seus pares e o mundo ao seu redor.

Disponível em . acessos em 25 mar. 2024.

A partir da leitura dos textos motivadores e com base nos conhecimentos construídos ao longo de sua formação, redija texto dissertativo-argumentativo sobre o tema: **Qual a importância de ter um melhor amigo na infância?**



FOLHA DE RASCUNHO – PROVA DE REDAÇÃO

Indique a opção escolhida: (Obs: a opção é dentre os termos propostos)	Corretor:	Nota:
---	-----------	-------

Título:
1
2
3
4
5
6
7
8
9
10
11
12
13
14
15
16
17
18
19
20
21
22
23
24
25

QUÍMICA

CLASSIFICAÇÃO PERIÓDICA DOS ELEMENTOS

Com massas atômicas referidas ao isótopo 12 do Carbono

1Série dos Lantanídeos

57	La	139
58	Ce	140
59	Pr	141
60	Nd	144
61	Pm	(147)
62	Sm	150
63	Eu	152
64	Gd	157
65	Tb	159
66	Dy	163
67	Ho	165
68	Er	167
69	Tm	169
70	Yb	173
71	Lu	175

Série dos Actinídios

89	Ac	(227)
90	Th	(232)
91	Pa	(231)
92	U	(238)
93	Np	(237)
94	Pu	(242)
95	Am	(243)
96	Cm	(247)
97	Bk	(247)
98	Cf	(251)
99	Es	(254)
100	Fm	(253)
101	Md	(256)
102	No	(253)
103	Lr	(257)

Número Atômico	Símbolo	Massa Atômica	() Nº de massa do isótopo mais estável
----------------	---------	---------------	---